

Bulletin de liaison des Associations

« Un Enfant, une Ecole » (Burkina Faso) / « La Bergerie du Lac » (France)

Bulletin N°7 : Novembre 2007

Siège social : Chez mme MUGNIER Catherine, rue du Bugnon, 74890 Bons en Chablais.

Editorial

Voilà 7 ans maintenant que notre association est présente à la Foire de Bons-en-Chablais. Nous vous présentons le point sur nos activités, tant au niveau des parrainages que de la construction de la ferme école au Burkina Faso. Vous pourrez constater que le projet de la « FERME ECOLE » prends forme .Une équipe de « la Bergerie du lac » doit se rendre pour les fêtes de fin d'année au Burkina .

Bonne lecture

La Rédaction

Au sommaire...

- Mot de la présidente de la « Bergerie du Lac », Monique MICOLON.
- LE POINT SUR LA FERME ECOLE la rédaction
- Résultats scolaires et le point sur les parrainages.
- Témoignages.

Le Mot de la Présidente de la Bergerie du Lac

« *Bâtisseurs d'un monde meilleur Unissons nous* »



C'est le thème choisi et les vœux exprimés par les 150 enfants Burkinabés réunis pendant la colonie organisée à Loumbila au Burkina Faso sous l'égide de notre association jumelle

« Un enfant Une école »

Ce vœu est un appel pour nous européens ,à mieux porter notre regard et notre aide vers ces populations ,ou la faim ,la misère,la maladie(sida ,paludisme et autre) ravagent leurs existences comme des menaces quotidiennes de vie ou de mort .
Ce vœu est un cri de désespoir devant tant de misères et de souffrances, mais aussi un vœu rempli d'espérances, ils comptent bien êtres entendus par ces communautés du

Nord plus riches, plus aptes à leur venir en aide.

Ces cris où se mêlent tristesses et espérances ne sont que des appels pressant envers chacun d'entre nous individuellement et collectivement.

La misère n'est pas une fatalité, il existe des remèdes et nos associations peuvent aider à faire reculer celle-ci.

Il y a mille manières de pouvoir faire un barrage à la misère, et cela dépend en partie de nous tous, de nos capacités à partager, à mettre nos énergies constructives en commun en n'oubliant pas que les problèmes liés à l'immigration en Europe passent par une aide généreuse et un appui technique important vers ces pays.

Cela ne veut pas dire assistanat car si l'on en donne les moyens ceux-ci sont capables de se prendre en charge eux-mêmes et dans cette action que nous menons au Burkina nous en avons la preuve.

La construction et la mise en place de la Ferme école n'est pas l'œuvre uniquement des nos adhérents et bienfaiteurs, elle est l'œuvre de toute cette petite communauté Burkinabé jeunes et moins jeunes qui se sont attachés à faire reculer la misère, à construire un pays neuf en répondant aux appels des plus défavorisés.

En scolarisant les enfants de la rue c'est une chance pour eux de prendre un nouveau départ dans la vie et les résultats scolaires depuis le début des parrainages sont là pour le confirmer.

Des enfants de la brousse devenant médecins ou ingénieurs, des enfants illettrés sachant lire et compter, capables d'apprendre un métier, de prendre place dans la société n'est ce pas le gage de la réussite assurée de notre aide et partenariat sans rien attendre en retour que le bonheur de ceux que nous avons aidés..

La lutte contre la misère passe (entre autre) par ce type de partenariat .Notre action si modeste soit elle, n'est qu'une goutte d'eau infime dans l'océan de la misère .Mais ces gouttes d'eau assemblées ne sont elles pas

le signe d'un nouvel océan rempli d'amour et de partage, au delà des contingences religieuses ou raciales.

Nous sommes tous des hommes dignes, capables, de recevoir et de partager ce que nous possédons pour bâtir un monde meilleur .Continuons, unissons nous et nous ferons reculer la misère, dans nos cœurs et dans ceux de nos frères. Ensemble nous bâtirons un monde meilleur dans la PAIX, dans le respect des cultures et des croyances.

Nous avons besoin de chacun de vous pour continuer, chaque petite aide si modeste soit elle forme ces gouttelettes qui construisent irrémédiablement cet océan d'Amour et de Paix

Notre association redistribue en intégralité les fonds qui sont versés, ses frais de fonctionnement étant assurés par des donateurs.

Un centime collecté pour les enfants est aussitôt reversé à l'association « un enfant une école » qui gère d'une façon exemplaire cette manne financière .Ainsi les fonds recueillis dans cette journée iront directement pour le Noël des enfants.

Vos deniers seront transformés en joie et espérance, n'est ce pas la le plus grand bonheur qui puisse exister et la plus belle des récompenses.

Il n y a rien de comparable a ces sourires d'enfants, en cette joie exprimée sur leur visage lors de ces journées de partage.

Merci de votre aide, bienfaiteurs, parrains et marraines sans vous rien ne serait possible.

.J'espère voir grandir massivement cette aide, et je sais déjà qu'en divers coins de France des associations locales de »la bergerie du lac « sont après éclore signe de vitalité et d'espérance.

Bâtisseurs d'un monde meilleur Unissons nous,

Je compte sur vous

La présidente : Monique Micolon

LE POINT SUR LA « FERME ECOLE »

A l'heure où nous écrivons ces lignes, le premier coup de pioche est sur le point d'être donné, les fonds sont présents pour la réalisation d'une première tranche à la hauteur de 60.000 € financés par la Fondation EVER et une partie, forage et frais administratifs financés par « La BERGERIE DU LAC » pour une somme de 8200€.....

L'association « Un Enfant une école » doit faire face à toute une logistique de mise en place des travaux et surtout à beaucoup d'autorisations administratives qui vont de bureaux en bureaux avec des compléments d'information toujours nécessaires.

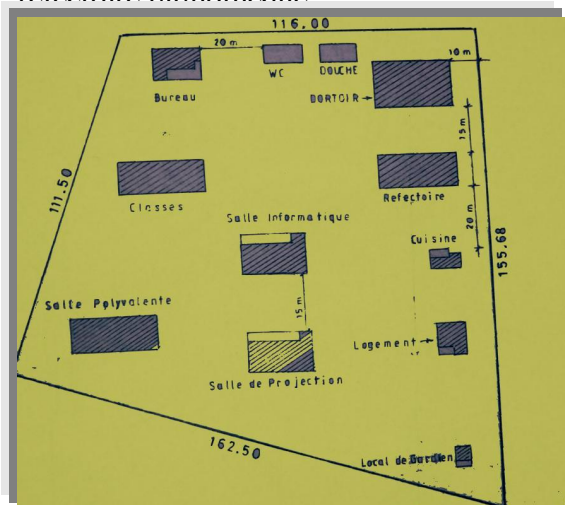
Mais la ténacité de l'équipe va bien mener à bout ces démarches et la ferme école devrait bien voir le jour dans les heures qui viennent.

- Sa philosophie

Offrir un cadre de scolarisation et formation qualifiante (technique, élevage – maraîchage) à des enfants essentiellement de conditions sociales difficiles.

- Composante

Construction d'une école primaire, d'ateliers de formation, de logements pour le personnel, de dortoirs pour les enfants, réfectoire bibliothèque



Bâtiment Administratif, salle informatique, Logement du veilleur de nuit, garderie.

-Au plan technique

- Accueil - écoute.
- Education civique et morale
- Développement d'activités socio - éducatives et culturelles.
- Accompagnement psychologique.
- Prise en charge alimentaire et sanitaire.
- Formation professionnelle dans les ateliers.
- Formation scolaire et alphabétisation.
- Renouement des liens familiaux.
- Installation, suivi
- écolage après formation.
- Information et sensibilisation de l'opinion.

-Au plan infrastructurel

- Construction d'un centre d'accueil socio - éducatif comprenant :

- Une unité administrative,
- Une unité d'accueil (dortoir, réfectoire, centre d'écoute),
- Une unité d'éducation (alphabétisation, école primaire, bibliothèque, salle informatique),
- Une unité de formation professionnelle (ateliers de formation, maraîchage, élevage),
- Une unité de soins (infirmierie),
- Une unité de vente de produits.

Résultats attendus de ce projet :

1 Qualitativement

- Récupération sociale des enfants en difficultés
- Prévention et sensibilisation sur le phénomène des enfants en situations Particulièrement difficiles (enfants de la rue, enfants abandonnés, orphelins, etc).
- Amélioration des conditions socio - économiques des familles d'origine de certains enfants par l'offre de métiers.
- Mise en place d'un modèle de projet reproductible pour d'autres localités du pays
- Appui au secteur public en matière éducative et professionnelle.

2- Quantitativement

- Augmentation du nombre d'enfants scolarisés
- Diminution progressive du nombre d'enfants en situations difficiles,
- Augmentation d'au moins de 10 % des renouements des liens familiaux,

- Accroissement du taux de scolarisation du pays,
- Réduction du taux de morbidité et de mortalité dans le milieu des enfants en situations difficiles.
- Réduction du taux de chômage.

Résultats scolaires des enfants parrainés et point sur les parrainages.

Situation des parrainages :

A ce jour trente enfants sont parrainés, certains sont sortis du système scolaire pour entrer dans la vie active sans difficultés avec des formations de base telle que la couture avec à son terme un CAP ou BEPC. L'équilibre reste atteint avec des départs de parrains et de nouvelles prises en charge

Voici quelques résultats de l'année 2006/2007 d'enfants parrainés par l'intermédiaire de parrains Français et Suisses de :

« La Bergerie du Lac »

NOM ET PRENOM	CLASSE FREQUENTEE	MOYENNE ANNUELLE OBTENUE	RANG	DECISION DU CONSEIL DES MAITRES/PROFS
Ouédraogo Nafissatou	4ème	12,38/20	1ère /35	Passé en classe de 3ème
Tarnagda Kadidiatou	CM2	-	-	Admise au Certificat d'Etudes Primaires (CEP)
Ilboudo Alice	CM2	5,37/10	51ème/82	Admise au Certificat d'Etudes Primaires (CEP)
Yaméogo Diane Sabine	CM1	7,35/10	15ème	Passé en classe de CM2
Weda Elisabeth	3ème Année	14,64/20	-	Admise en fin de formation
Weda Amandine	CE2	5,00/10	59ème /91	Passé en CM1
Salou Amandine	CP1	7,62/10	10ème /64	Passé au CP2
Nayaga Lynda Françoise	CM2	5/10	38ème /41	Admise au Certificat d'Etudes Primaires (CEP)
Somé Appoline	3ème	06,05/20	-	Echec au BEPC
Béré David	CM1	4,21/10	38ème /64	Redouble la classe pour insuffisance de résultat
Dahourou Dramane	CE2	5,35/10	26ème/30	Passé en classe sup (CM1)
Dabiré Leatitia	CP1	6,96/10	12ème/162	Passé en classe sup (CP2)
Konaté Ousmane	CM1	5,98/10	9ème/39	Passé en classe sup (CM2)
Nacoulma Rita	6ème	09,62/20	42ème/58	Redouble sa classe
Kiendrebeogo Augustin	5ème	12,28/20	19ème/41	Passé en classe supérieure (4ème)
Touré Balkissa	CP1	5,03/10	41ème/65	Passé en classe supérieure (CP2)
Belem Hamed	CE2	04,76/10	63ème/80	Passé au CM1
Belemnaba Eric	5ème	12,12/20	31ème/79	Passé en classe de 4ème

L'Impact du parrainage :

- Permet à l'enfant de se scolariser dans de meilleures conditions (scolarité, santé, fournitures, nourritures, loisirs (colonies),
- Réduit le phénomène de la mendicité
- Réduit le phénomène des enfants de la rue;
- Renforce l'économie locale
- Permet à des familles de taximens de gagner de quoi nourrir leurs familles
- Renforce le taux de scolarisation.

Pour cette année, au total, 128 enfants (ensemble pris en charge au travers de l'association « un enfant une école »)

Dont : 37 du secondaire, 5 du supérieur, 82 du primaire et 4 en domaine d'apprentissage ont pu être scolarisés grâce à des parrains et marraines français, suisses et burkinabé.

Pour cette année scolaire écoulée, sur 77 résultats Scolaires connus fin août.(Nous ne sommes pas en possession de tous les résultats car parfois il est difficile pour les responsables sur place de les récupérer vu la distance et les difficultés de déplacement.)

- 59 passages en classe supérieure
- 07 réussites au Certificat d'études primaires
- 02 réussites au BAC
- 04 exclus
- 5 Étudiants /Université de Ouagadougou,
 - 2 en Option économie
 - 1 en sociologie
 - 1 en Médecine
 - 1 étudiant prépare une maîtrise en ingénierie d'Élevage

Un Rappel sur les parrainages ([Bergerie du lac](#))

Le parrain qui accepte d'aider un enfant dans sa scolarité s'engage au minimum pour une année (il est bien cependant de pouvoir suivre l'enfant pendant toute sa scolarité). Avec cette formule il garanti : La scolarité de l'enfant et les fournitures scolaires, ainsi qu'une aide vestimentaire, une aide médicale d'urgence en cas de besoin, et une aide alimentaire. Une correspondance est possible avec l'enfant et la famille par courrier et l'envoi des résultats scolaires est assurée par les deux associations.

Un parrainage d'un an coûte 382 Euros. Il est réglable, soit par mensualités (et par prélèvement automatique de préférence), soit annuellement. En cas d'indisponibilité, majeure, la personne peut toute fois arrêter son parrainage.

Une autre formule chaque parrain verse une somme mensuelle ou annuelle de son choix pour prendre des enfants en difficultés en charge, mais cette aide est attribuée pour un parrainage collectif d'enfants en grandes difficultés, un compte rendu de l'utilisation de ces fonds est transmis aux parrains.



Témoignages

○ Monsieur KIKONE Joseph (Oncle de ILBOUDO Alice et Viviane, enfants parrainés) : Je connais l'association «Un enfant, une école » depuis les premiers moments de sa création. Je sais qu'elle entretient un partenariat avec une Association Française (Les enfants parrainés recevant des cadeaux) appelée «La Bergerie du Lac ». Grâce à ces deux associations, Alice et Viviane vont elles aussi à l'école, disposent de nourriture, de vêtements... en un mot, elles ressemblent aux autres enfants. C'est là une bonne action, noble, une œuvre de Dieu qu'il faut saluer à sa juste valeur. Je crois qu'il faut féliciter ces jeunes, ces hommes et femmes qui se battent pour les autres, ces petits êtres innocents. C'est un travail de titan qu'ils abattent en tout temps pour que les choses avancent. Il faut les encourager. Moi, je suis un petit fonctionnaire. Le seul de ma famille. J'ai à ma charge mes propres enfants et en plus ceux de mes quatre autres frères et sœurs. Sans ces associations, vous comprenez qu'Alice et Viviane ne découvriraient jamais l'école. C'est pourquoi je dis que les uns et les autres se doivent d'aider ces associations à atteindre leur objectif qui est de porter appui à chaque enfant nécessiteux. Je vous en prie faites leur confiance

○ KERE Mariame, la grand-mère de BIKIENGA Fati (filleul de Anna Jimmenez) : Aux associations « Un enfant, une école » et « La Bergerie du Lac », je dis merci. Un pauvre n'a que des mots pour manifester sa reconnaissance. C'est grâce à ces associations que bon nombre de familles arrivent à survivre ici au Burkina Faso où la misère ne va que grandissante. En aidant un enfant, c'est toute une famille qu'on aide. C'est à toute une famille qu'on permet de vivre. C'est pourquoi je ne cesse d'implorer la grâce du Seigneur sur ces personnes qui sacrifient une partie de leur vie pour que d'autres vivent. Dieu à créer les hommes mais il ne leur à pas accordé à tous les mêmes chances dans la vie. Que ceux qui ont plus de moyens pensent un tout petit peu à ceux qui n'en ont pas en les aidant à se nourrir, à se soigner et à aller à l'école. Aider aujourd'hui un enfant à aller à l'école, c'est l'aider à préparer son avenir, c'est contribuer à lutter contre la pauvreté. C'est donc une œuvre de Dieu que d'aider son prochain. Je souhaite à chacun des membres de ces associations une longue vie, aux associations elles-mêmes, une longévité et une grande prospérité, aux membres entre eux une forte solidarité. En tant qu'associations qui se soucient des démunis, je ne doute à aucun instant de la noblesse des projets qui les tiennent à cœur. Je souhaite ainsi que ces projets se réalisent dans les plus brefs délais. Enfin, à l'endroit de tous les pauvres du monde, je souhaite une générosité sans calcul de la part des plus riches.

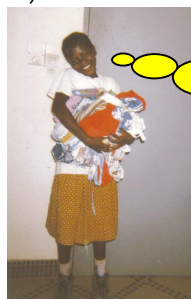
○

Comment nous contacter ?

- En France : Informations au 04 50 36 10 56 ou bergeriedulac@free.fr
La présidente, Monique MICOLON : tel. 04 77 27 37 21
Le Trésorier, Joël BAUGER : tel. 04 50 36 10 56
Les parrainages, Chantal HAZOTTE tel .04 50 31 79 54
Site Internet : www.bergeriedulac-franceafrique.org
- Au Burkina Faso : « Un enfant, Une école »,
- le président : somesair@hotmail.com ou <mailto:adorat12@yahoo.fr>

Par Téléphone : (00226) 50- 25-11-79 & (00 226) 50- 36-47-29 ou,(00 226) 76 53 45 44

lpns



Merci, grâce à vous je
sais lire, écrire et
toute ma famille
mange à sa faim